



Veiligheidsregio Zeeland

Gecoördineerde Regionale Incidentenbestrijdings Procedure

GRIP Zeeland

(afgeleid van het landelijke referentiekader GRIP)

Vijf V's van Veiligheid

Voorkomen

Wij signaleren risico's en gevaren en waar mogelijk halen we ze weg.

Voorbereiden

Wij zorgen voor een goed opgeleide organisatie die klaar staat

Verhelpen

Wij zorgen voor de juiste hulp als u in nood zit en nemen de bedreiging weg

Verbeteren

Wat we beter kunnen, zullen we beter doen

Verbinden

Wij zijn de centrale schakel voor fysieke veiligheid in Zeeland

GRIP Zeeland treedt in werking op 1 januari 2008

Vastgesteld door het Algemeen Bestuur Veiligheidsregio Zeeland op 21 juni 2007

Gecoördineerde Regionale Incidentenbestrijdings Procedure (GRIP)

ZEELAND

(afgeleid van het landelijke referentiekader GRIP)

Opsteller : Planvorming en procescoördinatie rampenbestrijding en crisisbeheersing (Veiligheidsregio Zeeland)

Revisie nr.	Datum	Omschrijving c.q. aanpassing	Goedkeuring
1	12 juni 2002	Definitieve 1 ^e versie Zeeuwse GRIP.	Veiligheidscollege, Juli 2002
2	April 2005	Zeeuwse GRIP aangepast aan het landelijke model GRIP	Veiligheidscollege, 21 April 2005
3a	Juni 2007	Zeeuwse GRIP aangepast aan het landelijk referentiekader opschaling volgens GRIP (2006)* en tekstuele aanpassingen	Algemeen Bestuur Veiligheidsregio Zeeland, behandeling en vaststelling in vergadering 21 juni 2007
3b	September 2007	Zeeuwse GRIP op onderdelen verder aangepast aan het landelijk referentiekader n.a.v. behandeling in de AB-vergadering van 21 juni 2007	

* De wijzigingen t.o.v. revisienr. 2 zijn d.m.v. een streep in de linker kantlijn aangegeven.

INHOUDSOPGAVE

VOORWOORD	3
1 DE OPSCHALINGSMETHODIEK	4
1.1 WAT IS OPSCHALING	4
1.2 DOELSTELLING VAN GRIP.....	4
1.3 UITGANGSPUNTEN BIJ DE GRIP	4
2 WANNEER IS OPSCHALEN NOODZAKELIJK?	6
2.1 EEN PLOTSELINGE GEBEURTENIS ONTWIKKELT ZICH TOT EEN RAMP, OPSCHALING VOLGENS GRIP	6
2.1.1 Routine.....	6
2.1.2 Coördinatie-alarm 1 (GRIP 1).....	6
2.1.3 Coördinatie-alarm 2 (GRIP 2).....	6
2.1.4 Coördinatie-alarm 3 (GRIP 3).....	6
2.1.5 Coördinatie-alarm 4 (GRIP 4).....	7
2.2 EEN DREIGENDE RAMP WORDT TEVOREN GEMELD	7
2.3 STROOMSCHEMA OPSCHALING VOLGENS DE GRIP	8
3 BESCHRIJVING EN VISUALISATIE VAN DE GRIP'EN	10
3.1 ROUTINE (MOTORKAPOVERLEG)	10
3.2 GRIP 1	12
3.3 GRIP 2	14
3.4 GRIP 3	16
3.5 GRIP 4.....	19
<i>Bijlage 1: Afkortingenlijst</i>	22
<i>Bijlage 2: Begrippenlijst</i>	23
<i>Bijlage 3: Referenties</i>	25

Voorwoord

Algemeen

Bij een ongeval met mogelijke verstreckende gevolgen zoals een ramp of een zwaar ongeval zullen veel activiteiten tegelijk plaats moeten vinden. In het gemeentelijke rampenplan is uiteengezet hoe de organisatiestructuur van de bestrijding van rampen en zware ongevallen er in zijn volle omvang uitziet. Deze procedure die binnen de hulpverlening Gecoördineerde Regionale Incidentenbestrijdings Procedure, afgekort **GRIP**, wordt genoemd, geeft aan hoe het functioneren van de parate diensten en het bestuur verandert vanuit de dagelijkse situatie naar een situatie waarin een ramp of zwaar ongeval bestreden moet worden. Dit wordt "opschalen" genoemd.

Voor een optimaal resultaat is de invulling van de diverse organisatie-elementen van doorslaggevend belang. Het gaat dan om het geheel van taken, bevoegdheden en verantwoordelijkheden in relaties tot de procedures voor alarmering en opschaling. De doeltreffendheid van de procedures staat of valt met het beschikbaar zijn, ermee bekend zijn en erin geoefend worden.

Het idee voor GRIP is ontwikkeld door de Regionale Hulpverleningsdienst Rotterdam-Rijnmond. Dit idee is de laatste jaren door diverse regio's overgenomen, waaronder in Zeeland in 2002. De vigerende GRIP-regelingen in Nederland zijn veelal gebaseerd op het model van de regio Rotterdam-Rijnmond, maar kennen binnen de regionale vertalingen aanzienlijke verschillen. Om uniformiteit in Nederland door te voeren (o.a. i.v.m. het leveren van interregionale bijstand bij grootschalige incidenten of crises) is in 2006 door een landelijke multidisciplinaire werkgroep een referentiekader GRIP opgesteld, die door de Veiligheidskoepel en BZK als landelijk referentiekader zijn vastgesteld. De minister van BZK heeft de regio's dringend verzocht om de regionale GRIP-regelingen op basis van het referentiekader GRIP voor september 2007 aan te passen en te implementeren, zodat een landelijk standaard voor de opschalingsprocedures kan worden gehanteerd.

Dit verzoek is door het bestuur van de Veiligheidsregio Zeeland overgenomen. De Zeeuwse GRIP-regeling (versie 2, d.d. april 2005) is door de afdeling rampenbestrijding en crisisbeheersing van de veiligheidsregio Zeeland aangepast op basis van het landelijke referentiekader GRIP. De herziene versie 3 zal per 1 januari 2008 in Zeeland worden ingevoerd en zal in de gemeentelijke rampenplannen worden opgenomen.

De versie 2 van 2005 van de Zeeuwse GRIP sloot op hoofdlijnen al aan op het landelijk referentiekader. Het belangrijkste verschil tussen deze versie 3 (op basis van het landelijk referentiekader) en versie 2 is dat in een GRIP 2-situatie geen kernstaf van het bestuurlijk niveau (gemeentelijk beleidsteam) wordt gealarmeerd. In de voorliggende versie 3 vindt de operationele opschaling plaats in GRIP 1 en 2 en de bestuurlijke opschaling in GRIP 3 en 4. Ook de plaats van de Operationeel Leider (OL) is gewijzigd. Deze functionaris treedt op als voorzitter van het regionaal operationeel team (ROT) en een beleidsadviseur van de brandweer zal optreden als adviseur van de burgemeester in het gemeentelijk c.q. het regionaal beleidsteam.

Inhoud

In de volgende hoofdstukken wordt de opschalingsmethodiek GRIP uiteen gezet.

Allereerst komen de doelstelling en de uitgangspunten aan de orde. Aansluitend vindt u een integraal stroomschema van de opschaling in de GRIP.

Daarna volgen per GRIP alarm:

- de specifieke kenmerken;
- de taken van de verschillende teams;
- en schema's met de organisatorische gevolgen.

1 De opschalingsmethodiek

In dit hoofdstuk wordt de definitie, de doelstelling en de uitgangspunten van opschaling volgens de GRIP weergegeven.

1.1 Wat is opschaling

Bij een ramp of incident met mogelijke verstrekkende gevolgen zullen veel activiteiten tegelijk moeten plaatsvinden. Opschaling sluit aan op de routinematige aanpak van het bestrijden van incidenten. Opschalen houdt in: het veranderen van het functioneren van het bestuur en de parate diensten en gemeenten van de dagelijkse situatie naar een situatie waarin een ramp of een zwaar ongeval moet worden bestreden.

Voor een optimaal resultaat is de invulling van de diverse organisatie-elementen van doorslaggevend belang.

1.2 Doelstelling van GRIP

De doelstelling van GRIP is te komen tot een eenduidige opschaling, vanaf regulier tot grootschalig optreden bij incidenten, van de verschillende hulpverleningsdiensten en bestuurlijke staven in de regio. Opschalen volgens de GRIP betekent dus het leveren van maatwerk.

De Zeeuwse GRIP, die qua structuur geheel overeenkomt met het landelijke referentiekader GRIP (van maart 2006), wordt vanaf het routineniveau gewerkt met vier opschalingvarianties, coördinatie-alarmen of GRIP'en genoemd. De laatste term staat voor greep krijgen op de situatie.

Elke coördinatie- c.q. GRIP-alarm heeft zijn eigen kenmerken, die gebaseerd zijn op de bijbehorende taken, bevoegdheden of verantwoordelijkheden.

Er wordt naar behoefte opgeschaald tot het gewenste niveau, zowel bestuurlijk als operationeel. Het personeel wordt naar behoefte gealarmeerd.

Daarnaast is de wens van invoering van de GRIP om te komen en het onderhouden van één geofende samenhangende organisatie die kan optreden ingeval van grootschalige incidenten, crises, calamiteiten en rampen.

De randvoorwaarde voor het bereiken van deze doelstellingen is dat de GRIP is geïmplementeerd binnen alle diensten en staven, gevolgd door uitvoering van een intensief opleidings- en oefenbeleid in het kader van incidentmanagement, rampenbestrijding en crisisbeheersing.

1.3 Uitgangspunten bij de GRIP

De GRIP is gebaseerd op de volgende uitgangspunten:

- In de organisatie van de rampen- en zware ongevallenbestrijding vervullen eenheden en functionarissen van de drie operationele hulpdiensten en de gemeente als "vierde" operationele dienst zoveel mogelijk dezelfde rol als in de normale werksituatie.
- De GRIP-procedure kan bij GRIP 1 door elke leidinggevende van de operationele diensten, die zitting hebben in een commando plaats incident (CoPI), worden opgestart. Vanaf GRIP 2 dient voor verdere opschaling door de operationeel leidinggevende in het CoPI overleg gevoerd te worden met de hoogst operationeel leidinggevende van desbetreffende discipline. Daarnaast kan de GRIP automatisch opgestart worden indien dit preparatief is vastgelegd.
- Een belangrijk uitgangspunt is zorgdragen voor een snelle opschaling. Afhankelijk van het te bestrijden incident wordt besloten tot welk niveau wordt opgeschaald.
- In principe geldt bij opschaling dat de organisatie niet te voorzichtig moet worden opgebouwd. De opbouw kost immers tijd. Tijdige alarmering van bestuurlijke verantwoordelijken en mogelijk betrokken diensten biedt hen meer mogelijkheden in relatieve rust voorbereidingen te treffen. Wel kan een te ver doorgevoerde opschaling later weer worden "teruggeschaald". Hierbij wordt de organisatie weer afgebouwd tot de dan gewenste situatie.
- Opschaling volgens de GRIP sluit aan op de routinematige aanpak van de bestrijding van incidenten. Vanaf dit niveau zijn er vier opschalingniveaus mogelijk, coördinatie-alarmen of GRIP-alarmen (in vaktermen verkort GRIP'en) genoemd. Elk coördinatie- c.q. GRIP-alarm heeft eigen kenmerken, die gebaseerd zijn op de bijbehorende taken, bevoegdheden of verantwoordelijkheden.
- Een coördinatiealarm c.q. GRIP-alarm kan afgeroepen worden zonder dat een vorig niveau is ingesteld. Op basis van betrouwbare informatie kan direct een passend GRIP-alarm worden afgeroepen.
- Er kan een bepaald GRIP-alarm worden afgeroepen zonder dat alle teams actief zijn. Voorbeelden van incidenten waarbij dit van toepassing is, zijn een dreigende dijkdoorbraak of infectieziekte of een incident op afstand. Hierbij zal de coördinatie dan wel verlopen volgens bijvoorbeeld GRIP 4, maar er zal geen CoPI actief zijn.
- Opschaling is gebaseerd op de gemeentelijke rampenplannen met de daarbij behorende 32 processen die uitgewerkt zijn in deelplannen (draaiboeken). Aan elk proces is een

procesverantwoordelijke dienst gekoppeld. Binnen deze processen is de gemeente de "vierde" operationele dienst. De gemeente speelt dus net als de drie parate hulpverleningsdiensten een duidelijke rol in de organisatie van de rampen- en zware ongevallenbestrijding.

- De GRIP gaat uit van "de juiste persoon op de juiste plaats". Functionarissen die een rol te vervullen hebben in de organisatie van de rampen- en zware ongevallen-bestrijding dienen hiervoor dus gekwalificeerd te zijn. Bij het in werking stellen van het coördinatie- c.q. GRIP-alarmp wordt op functie gealarmeerd en niet op naam.
- De burgemeester bepaalt wie er in het gemeentelijke beleidsteam zitting neemt. Voor alle duidelijkheid: de samenstelling is dus vooraf bekend en functioneel ingevuld.
- In het gemeentelijk beleidsteam (GBT) zitten vertegenwoordigers van de operationele diensten. Ze zijn intermediair tussen het regionaal operationeel team (ROT) en de burgemeester. In deze rol adviseren zij de burgemeester over de beleidsmatige aspecten van de bestrijding. Bij de operationele uitvoering zijn zij niet betrokken.
- Daarnaast kunnen afhankelijk van het incidenttype liaisons van Rijkswaterstaat, de Waterschappen of bedrijven als adviseurs zitting nemen in het regionaal of gemeentelijk beleidsteam.
- De operationele leiding is vanaf GRIP 1 in handen van de brandweer, tenzij de burgemeester een functionaris van de politie of GHOR als operationele leiding benoemt.
- Vanaf GRIP 2 zal de 1^e regionaal commandant van dienst (RCvD) van de brandweer optreden als operationeel leider (OL), tenzij de burgemeester een functionaris van de politie of GHOR als operationele leider benoemt. De operationeel leider is voorzitter van het regionaal operationeel team (ROT).
- Vanaf GRIP 4, waarbij de effecten van het incident de gemeentegrens (zullen) overschrijden, wordt een regionaal beleidsteam (RBT) met een coördinerend burgemeester ingesteld. De beleidsadviseurs van de operationele diensten en eventuele liaisons van Rijkswaterstaat, de Waterschappen of bedrijven nemen zitting in het regionaal beleidsteam (RBT).
- Vanaf GRIP 3 wordt de Commissaris van de Koningin door tussenkomst van de piketambtenaar van het kabinet geïnformeerd en wordt de kernstaf van de provinciale rampenstaf gealarmeerd en vanaf GRIP 4 wordt de provinciale rampenstaf gealarmeerd.
- Ook wordt bij GRIP 3 en 4 de Minister van Binnenlandse Zaken en Koninkrijksrelaties (BZK) via het Nationaal Crisis Centrum (NCC) door de piketambtenaar van de Commissaris van de Koningin geïnformeerd.

2 Wanneer is opschalen noodzakelijk?

Er zijn twee situaties die opschalen noodzakelijk maken:

1. een plotselinge gebeurtenis ontwikkelt zich tot een ramp;
2. of een dreigende ramp wordt van tevoren bekend.

In de onderstaande paragrafen worden opschalingen van deze twee situaties uiteengezet. In de eerste situatie zal de opschaling plaats vinden volgens de GRIP. In de tweede situatie, bij dreigende rampen, zal de opschaling afwijkend verlopen van de GRIP.

2.1 Een plotselinge gebeurtenis ontwikkelt zich tot een ramp, opschaling volgens GRIP

De meeste incidenten beginnen klein, echter ze kunnen zich eventueel ontwikkelen tot een incident met de kwalificatie ramp. In de volgende subparagrafen volgt een korte beschrijving van normale routine en de coördinatie-alarmen of GRIP'en 1 t.m. 4.

Daarnaast is in paragraaf 2.3 een stroomschema van de GRIP weergegeven.

2.1.1 Routine

Na melding van een incident rukken in eerste instantie de parate diensten uit. Afhankelijk van de aard van het incident zullen eenheden van zowel brandweer, GHOR, politie en mogelijk gemeentelijke eenheden meewerken aan de incidentbestrijding. Deze vier organisaties beginnen op routinematige wijze met de bestrijding. Dat wil zeggen dat ieder ter plaatse voor zich werkt. Samenwerking, als dat nodig is, vindt ad hoc plaats.

2.1.2 Coördinatie-alarm 1 (GRIP 1)

Als blijkt dat door de aard van het incident taken, verantwoordelijkheden en bevoegdheden met betrekking tot de bestrijding veranderen, zal worden opgeschaald. De oorzaken voor deze veranderingen kunnen zijn:

- vraag om gestructureerde coördinatie en éénhoofdige leiding;
- behoefte om meer materieel;
- en de complexiteit van het incident.

Het commando plaats incident (CoPI) wordt geformeerd en de burgemeester wordt geïnformeerd.

2.1.3 Coördinatie-alarm 2 (GRIP 2)

Ook na deze eerste opschaling kan blijken dat het incident niet effectief en efficiënt genoeg bestreden kan worden. Dit kan als:

- er sprake is van een effectgebied dat groter is dan het brongebied;
- of het regionaal meetplan van de brandweer opgestart moet worden.

Door op te schalen naar dit niveau zijn er organisatorische veranderingen:

- De vooraf vastgestelde bezetting van het regionaal operationeel team (ROT) komt bijeen.

De bezetting van het ROT bestaat uit tenminste de regionaal commandant van dienst (RCvD) van de brandweer, een commissaris van politie, het hoofd sectie geneeskundige hulp bij ongevallen en rampen (HS GHOR) en een liaison van de brongemeente. Het team wordt aangevuld met functionarissen van de diensten, een operationeel voorlichter, eventuele liaisons van Rijkswaterstaat/waterschappen of bedrijven en met administratieve en logistieke ondersteuning. Dit team schat in wat de mogelijke effecten zijn op operationeel gebied en gaan na wat de consequenties zijn voor het gemeentelijke apparaat en op het bestuurlijk niveau.

2.1.4 Coördinatie-alarm 3 (GRIP 3)

De meeste incidenten zullen zich operationeel gezien beperken tot en met coördinatie-alarm 2 ofwel GRIP 2. Er kunnen zich echter incidenten voordoen die bestuurlijke opschaling vereist. Voorbeelden zijn een omvangrijke brand met grote materiële schade, al dan niet met veel slachtoffers en een grootschalige evacuatie. De operationele opschaling bestaat in deze situatie uit een commando plaats incident (CoPI) en een regionaal operationeel team (ROT). Ook bestuurlijk gezien is er sprake van de hoogste paraatheid op gemeentelijk niveau. Het voltallige gemeentelijk beleidsteam (GBT) komt bijeen. De Commissaris van de Koningin wordt eventueel via de piketambtenaar door de burgemeester geïnformeerd en de kernstaf van het provinciaal rampenstaf (PRS) komt bijeen. De kernstaf van de provinciale staf bestaat uit de provinciaal coördinator veiligheid en de cluster veiligheid.

Eveneens wordt de Minister van Binnenlandse Zaken en Koninkrijksrelaties door de piketambtenaar of de Commissaris van de Koningin via het Nationaal Crisis Centrum (NCC) geïnformeerd.

2.1.5 Coördinatie-alarm 4 (GRIP 4)

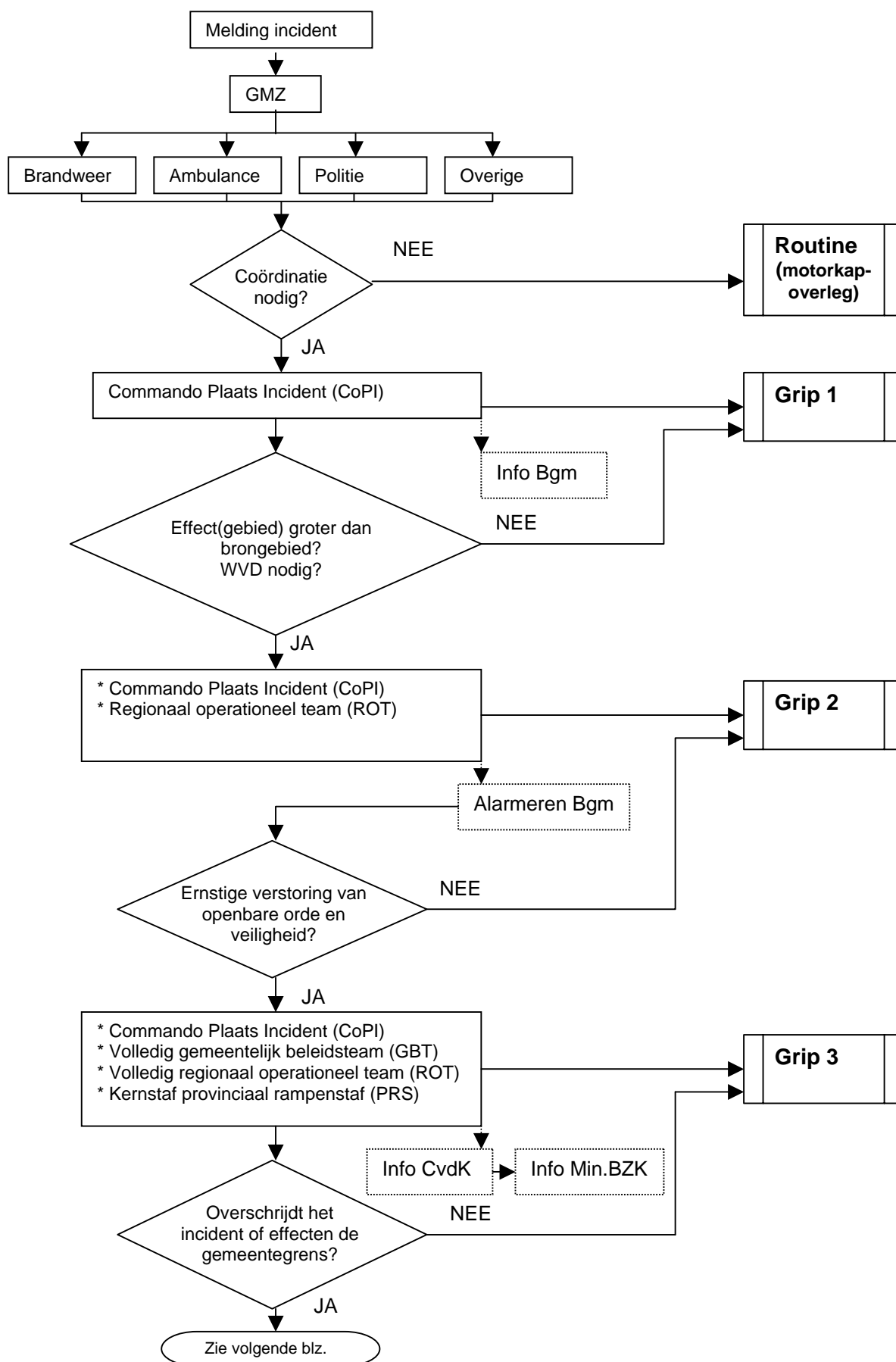
Tot en met coördinatie-alarm 3 ofwel GRIP 3 is er sprake van een incident, waarvan de effecten zich beperken tot één gemeente. Overschrijdt het incident door zijn omvang of effecten de gemeentegrens of zelfs de provinciegrens, dan zal er verder worden opgeschaald. Deze verdere opschaling vindt alleen op bestuurlijk niveau plaats. De betrokken burgemeesters hebben een overleg van burgemeesters en één van hen zal functioneren als coördinerend burgemeester. Een regionaal beleidsteam (RBT), waar de coördinerend burgemeester voorzitter van is, wordt gevormd en is verantwoordelijk voor de beleidsmatige besluitvorming. Het regionaal operationeel team (ROT) is verantwoordelijk voor de operationele besluitvorming en aansturing. Daarnaast functioneren één of meer commando's plaats incident (CoPI) en één of meer actiecentra. De provinciale rampenstaf (PRS) komt bijeen onder voorzitterschap van de Commissaris van de Koningin. De Commissaris van de Koningin wordt daarbij ondersteunt door de veiligheidsstaf, de provinciale coördinator veiligheid en de cluster veiligheid. Informatie naar het nationaal niveau vindt plaats zoals beschreven onder GRIP 3.

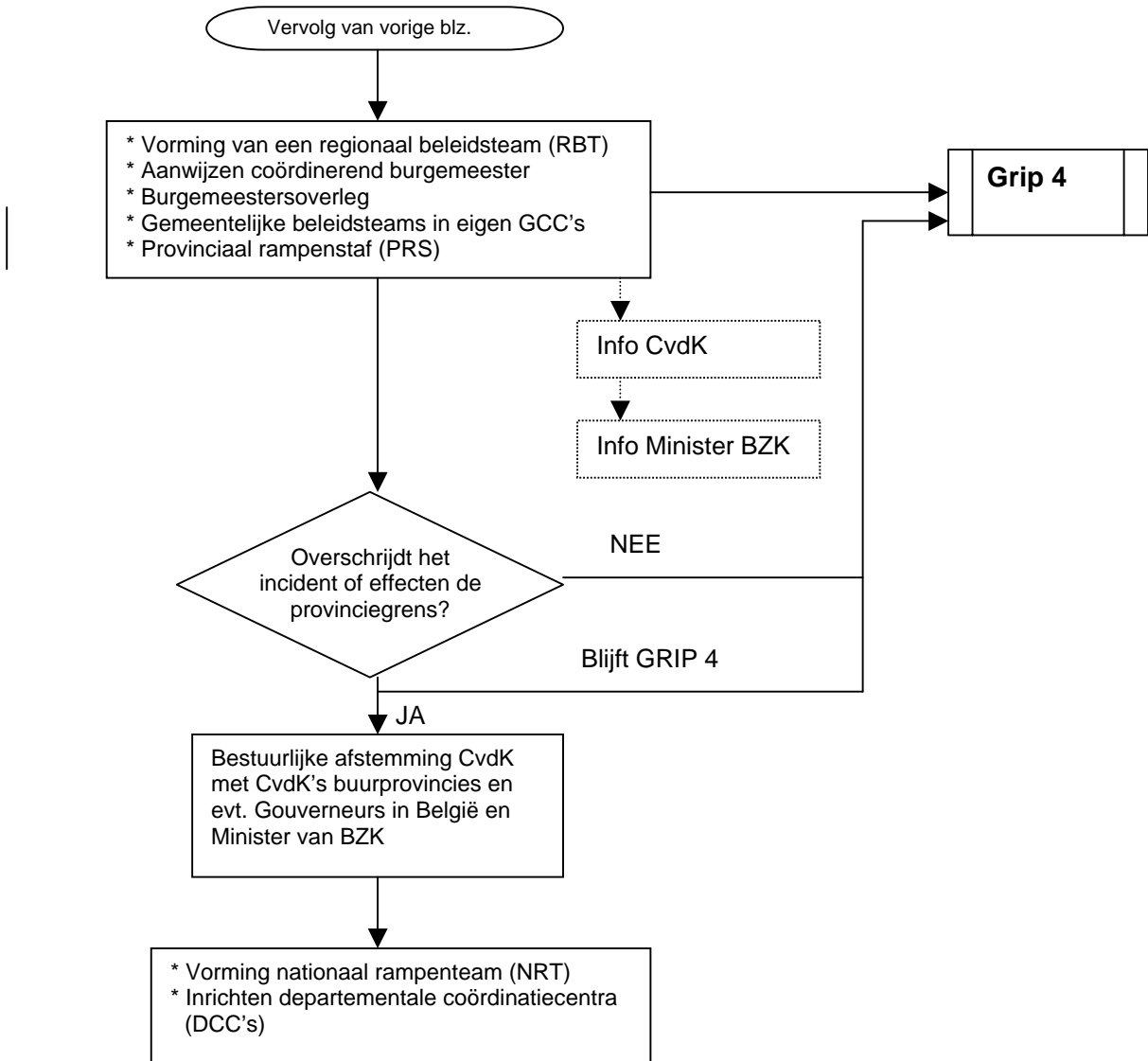
Wanneer een incident of de effecten hiervan de provinciegrens overschrijdt of vanaf het begin bovenprovinciaal te beschouwen is, kan de Minister van Binnenlandse Zaken en Koninkrijksrelaties (BZK) in samenspraak met één of meer collega's en de Commissarissen van de Koningin de bestuurlijke afstemming van de bestrijding (de schadelijke gevolgen van) het incident in bestuurlijke zin ter hand nemen. Voorbeelden hiervan zijn nucleaire ongevallen in de kernenergiecentrales, hoogwaterincidenten, dierziekten als MKZ etc. Bestuurlijk vindt afstemming plaats op en tussen de onderscheiden niveaus. Het nationaal rampenteam (NRT) werkt samen met één of meer departementale coördinatie centra (DCC's), één of meer provinciale coördinatie centra (PCC's), één of meer regionale beleidsteams (RBT's) en regionale operationele teams (ROT's).

2.2 Een dreigende ramp wordt tevoren gemeld

Rampen kunnen zich plotseling voordoen of kondigen zich van tevoren aan. Voorbeelden hiervan zijn rampen ten gevolge van voorzien weersomstandigheden, giftige of nucleaire wolken die zich over een langere afstand voortbewegen of bijvoorbeeld evenementen met een hoog risico. Bij dreigende rampen zal de opschaling anders verlopen. Ten eerste zal een beleidsmatige opschaling plaatsvinden, eventueel tot en met provinciaal niveau. Dit betekent dat het gemeentelijk of regionaal beleidsteam (GBT c.q. RBT) in overleg met het regionaal operationeel team (ROT) gaat inschatten wat de effecten van de te verwachten ramp zijn. Afhankelijk van deze effecten zullen de operationele diensten, inclusief de gemeenten, zich gaan voorbereiden op de bron- en effectbestrijding.

2.3 Stroomschema opschaling volgens de GRIP





3 Beschrijving en visualisatie van de GRIP'en

3.1 Routine (motorkapoverleg)

Kenmerken:

- Routinewerk, samenwerking op collegiale wijze
- Ad-hoc coördinatiebehoefte bij één of meerdere disciplines

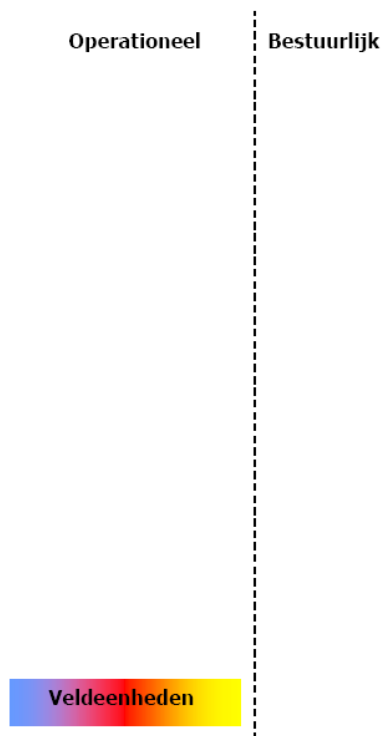
Operationele leiding:

- Er is geen specifieke operationele leider aanwezig

Taken:

- Monodisciplinair optreden volgens eigen regels en procedures

Organisatieschema:



Figuur 1 Actieve teams en functionarissen in de routine situatie

Samenstelling team Routine (motorkapoverleg)

N.B.: Bij routine kent het team geen vaste samenstelling voor coördinatie; niet alle disciplines hoeven bij het incident betrokken te zijn. Er vindt naar behoefte routinematige afstemming plaats tussen de aanwezige operationele diensten in het zogenaamde motorkapoverleg.

GRIP 0	Incident- c.q. rampbestrijdingsteams					
	Motorkap-overleg	ROT	GBT	RBT	PRS	NRT
Aanbevolen opkomsttijd	15 min.					
Waar	Plaats incident					
Samenstelling van de teams						
Teamleider c.q. voorzitter						
Brandweer	Bevelvoerder/ OvD*					
Politie	Surveillance/ OvD**					
RAV/GHOR	Ambulance- verpleegkundige/ OvDG***					
Gemeente						
Provincie						
OM						
Overigen						
Ondersteuning						

* Bij de brandweer heeft de bevelvoerder de leiding over één eenheid. Vanaf twee voertuigen (middel brand en middel hulpverlening) wordt de leiding overgenomen door officier van dienst (OvD) van de brandweer.

** Bij de politie heeft de 1^e surveillance de leiding tot de officier van dienst (OvD) van de politie ter plaatse arriveert en de leiding overneemt.

*** Bij de ambulancehulpverlening heeft bij de inzet van één ambulance de verpleegkundige de leiding. Vanaf de inzet van twee ambulances wordt de leiding overgenomen door de officier van dienst geneeskundig (OvDG).

3.2 Grip 1

Kenmerken (en/of):

- Coördinatiebehoefte bij de disciplines
- Opstarten van het Commando Plaats Incident (CoPI)
- Eénhoofdige leiding
- Opstarten actiecentra dienstafhankelijk
- Informeren burgemeester

Operationele leiding:

- De HOvD van de brandweer is de operationele leider binnen het CoPI, tenzij de burgemeester een functionaris van de politie of GHOR als operationele leiding benoemt.

Taken

* Commando plaats incident (CoPI)

- vaststellen van op te starten processen of deelplannen;
- multidisciplinair afstemmen en coördineren van de uitvoering ter plaatse;
- multidisciplinaire opschalen;
- coördineren van de informatievoorziening vanuit het brongebied.

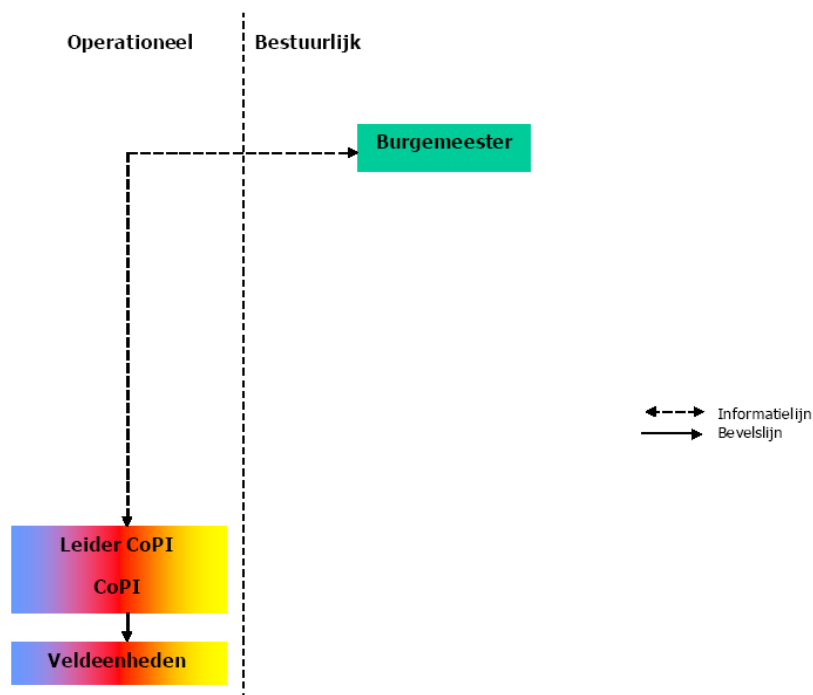
* Actiecentra

- afhankelijk van de te activeren deelplannen;
- ondersteunen en faciliteren van het CoPI.

* Burgemeester

- bepaalt in overleg met de operationele leiding ter plaatse of verdere opschaling noodzakelijk is.

Organisatieschema:



Figuur 2 Actieve teams en functionarissen bij GRIP 1

Samenstelling teams Grip 1

GRIP 1	Incident- c.q. rampbestrijdingsteams					
	CoPI	ROT	GBT	RBT	PRS	NRT
Aanbevolen opkomsttijd	15 min.					
Waar	Plaats incident					
Samenstelling van de teams						
Teamleider c.q. voorzitter	HOvD (brandweer)		Informereren burgemeester			
Brandweer	OvD (brandweer) Evt. ROGS					
Politie	OvD Operationeel voorlichter					
GHOR	OvDG*					
Gemeente	Liaison**					
Provincie						
OM						
Overigen	Vertegenw. van bedrijf/ instantie					
Ondersteuning						

* Bij de GHOR coördineert de OvDG in het brongebied de inzet van de eenheden ter plaatse. De OvDG van het aangrenzende district neemt zitting in het CoPI.

** De aanwezigheid van de liaison van de gemeente in het CoPI is incidentafhankelijk. Het CoPI bepaalt dit en eventuele alarmering geschiedt via de GMZ. De opkomsttijd van de liaison is 30-60 min.

3.3 Grip 2

Kenmerken (en/of):

- Het effectgebied wordt groter dan het brongebied
- De organisatie van de regionale waarschuwings- en verkenningdienst (WVD) van de brandweer is vereist en wordt opgestart i.v.m. gevaarlijke stoffen
- Opstarten van het Commandoteam Plaats Incident (CoPI)
- Opstarten Regionaal Operationeel Team (ROT) en evt. actiecentra
- Opstarten actiecentra procesafhankelijk

Operationele leiding:

- De Regionaal Commandant van Dienst (RCvD) van de brandweer is de Operationeel Leider (OL), tenzij de burgemeester een functionaris van de politie of GHOR als operationele leiding benoemt. Hij is de belast met de operationele leiding binnen het Regionaal Operationeel Team (ROT).
- De Hoofdofficier van Dienst (HOvD) van de brandweer is belast met de operationele leiding binnen het Commandoteam Plaats Incident (CoPI) op de plaats incident, tenzij de burgemeester een functionaris van de politie of GHOR als operationele leiding benoemt.

Taken

* Commandoteam plaats incident (CoPI)

- aansturen en uitvoering geven aan geactiveerde (operationele processen);
- multidisciplinair afstemmen en coördineren ter plaatse;
- multidisciplinair opschalen;
- coördineren van de informatievoorziening vanuit het brongebied.

* Regionaal operationeel team (ROT)

- ondersteunen en faciliteren aan het CoPI;
- multidisciplinair afstemmen en coördineren vanuit het effectgebied;
- coördineren van informatievoorziening vanuit het effectgebied;
- informeren en adviseren van de burgemeester;

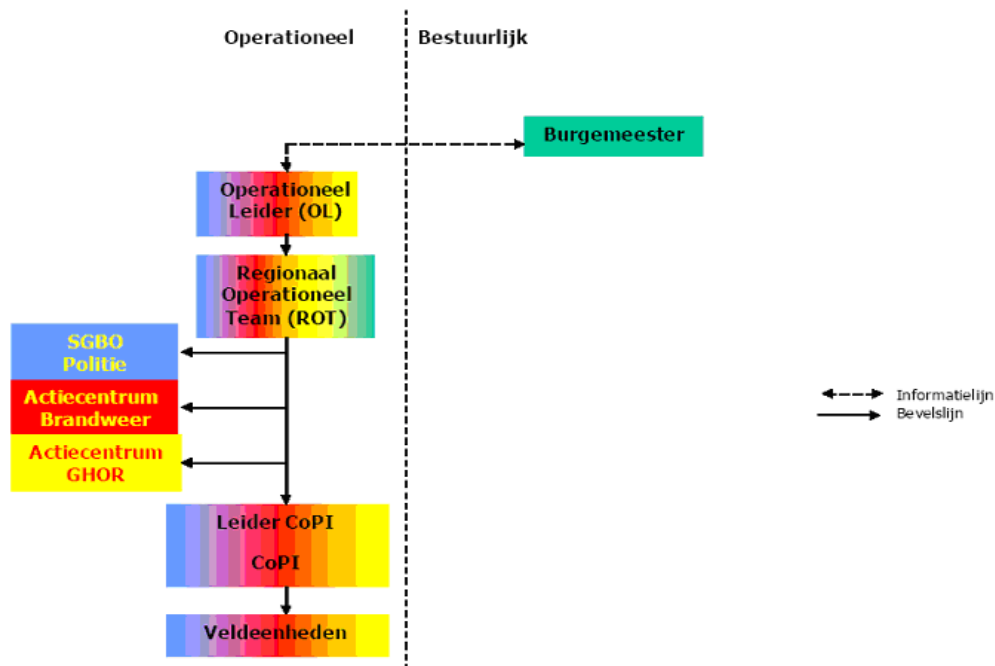
* Actiecentra

- afhankelijk van de te activeren deelplannen;
- ondersteunen en faciliteren van het CoPI.

* Burgemeester

- bepaalt in overleg met de operationele leiding ter plaatse of bestuurlijke opschaling noodzakelijk is.

Organisatie schema:



Figuur 3 Actieve teams en functionarissen bij GRIP 2

Samenstelling teams Grip 2

GRIP 2	Incident- c.q. rampbestrijdingsteams					
	CoPI	ROT	GBT (nog niet actief)	RBT	PRS	NRT
Aanbevolen opkomsttijd	30 min.	30-60 min.	30-60 min.			
Waar	Plaats incident	RCC	GCC			
Samenstelling van de teams						
Teamleider c.q. voorzitter	HOvD (brandweer)	RCvD (OL) (brandweer)	Alarmeren Burgemeester			
Brandweer	OvD Evt. ROGS	Staffunctionarissen: Brandweer en evt. WVD				
Politie	OvD, Operationeel voorlichter	Commissaris Operationeel voorlichter				
GHOR	OvDG*	HS GHOR				
Gemeente	Liaison brongemeente **	Ambt. OOV***				
Provincie						
OM		Informeren (H)OvJ				
Overigen	Vertegenw. van bedrijf/ instantie	Eventueel Liaisons Rijkswaterstaat, Waterschappen en bedrijven				
Ondersteuning	<i>Brandweer:</i> verbindingen, secretariaat	<i>VRZ:</i> ICT/IM Secretariaat, Huishoudelijke dienst				

* Bij de GHOR coördineert de OvDG in het brongebied de inzet van de eenheden ter plaatse. De OvDG van het aangrenzende district neemt zitting in het CoPI.

** De aanwezigheid van de liaison van de gemeente in het CoPI is incidentafhankelijk. Het CoPI bepaalt dit en eventuele alarmering geschiedt via de GMZ. De opkomsttijd van de liaison is 30-60 min.

*** AOV'er van de brongemeente of namens de brongemeente via een pool van AOV'ers.

3.4 Grip 3

Kenmerken (en/of):

- Het incident valt te omschrijven als een gebeurtenis waardoor een ernstige verstoring van de openbare orde en veiligheid is ontstaan:
 - waarbij het leven en de gezondheid van vele personen, het milieu dan wel grote materiële belangen in ernstige mate bedreigd worden of zijn geschaad;
 - waarbij gecoördineerde inzet van diensten en organisaties van verschillende disciplines vereist is om de dreiging weg te nemen of de schadelijke gevolgen te beperken;
- Opstarten van het Commando Plaats Incident (CoPI)
- Opstarten Regionaal Operationeel Team (ROT); stafsecties, actiecentra en ondersteuning
- Opstarten Gemeentelijke Beleidsteam (GBT), gemeentelijk managementteam en gemeentelijke actiecentra
- Opstarten kernstaf van de Provinciaal Rampen Staf

Operationele leiding:

- De 1^e Regionaal Commandant van Dienst (1^e RCvD) van de brandweer is de Operationeel Leider (OL), tenzij de burgemeester een functionaris van de politie of GHOR als operationele leider benoemt. Hij is de belast met de operationele leiding binnen het Regionaal Operationeel Team (ROT).
- De Hoofdofficier van Dienst (HOvD) van de brandweer is belast met de operationele leiding binnen het Commandoteam Plaats Incident (CoPI) op de plaats incident, tenzij de burgemeester een functionaris van de politie of GHOR als operationele leiding benoemt.

Taken

* Gemeentelijk beleidsteam (GBT)

- opperbevel bij burgemeester;
- nemen van bestuurlijke besluiten, beleidsbepaling;
- informeren van de Commissaris van de Koningin.

* Gemeentelijk managementteam (GMT)

- beleid voorbereiden en adviseren van het gemeentelijk beleidsteam;
- afstemmen en coördineren van gemeentelijke processen.

* Gemeentelijk actiecentrum

- afstemmen en coördineren van geactiveerde gemeentelijke processen;
- uitvoering geven aan de geactiveerde gemeentelijke processen.

* Commando Plaats Incident (CoPI)

- het in opdracht van het bevoegd gezag aansturen en uitvoeren van de geactiveerde operationele processen in het brongebied;
- coördineren van de informatievoorziening vanuit het brongebied.

* Regionaal operationeel team (ROT)

- beleid voorbereiden en adviseren van het gemeentelijk beleidsteam
- ondersteunen en faciliteren aan het CoPI;
- uitvoering geven aan het operationeel leiderschap;
- multidisciplinair afstemmen en coördineren vanuit het effectgebied;
- aansturen van de bestrijding in het effectgebied;
- coördineren van informatievoorziening vanuit het effectgebied;

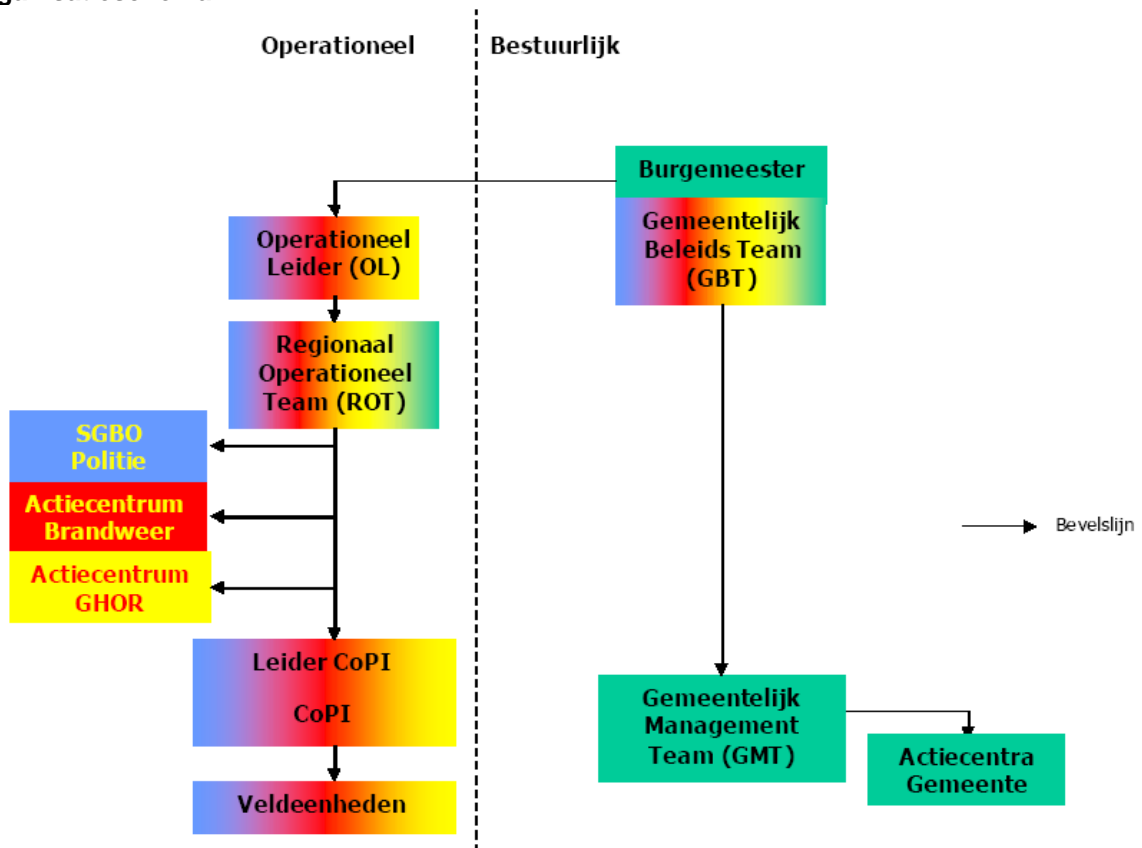
* Actiecentra

- afhankelijk van de te activeren deelplannen;
- ondersteunen en faciliteren aan het regionaal operationeel team.

* Kernstaf Provinciale rampen staf (PRS)

- provinciale coördinatie door Commissaris van de Koningin (CvdK);
- informeren van de Minister van Binnenlandse zaken en Koninkrijksrelaties door de CvdK;
- afhandelen van bijstandsaanvragen van het GBT en het ROT;
- intermediair tussen gemeenten, overige diensten en rijksheren;
- bundelen van de informatievoorziening op provinciaal niveau.

Organisatieschema:



Figuur 4 Actieve teams en functionarissen bij GRIP 3

Samenstelling teams Grip 3

GRIP 3	Incident- c.q. rampbestrijdingsteams					
	CoPI	ROT	GBT	RBT	PRS (kernstaf)	NRT
Aanbevolen opkomsttijd	30 min.	30-60 min.	30-60 min.		60 min.	
Waar	Plaats incident of lokaal gebouw	RCC	GCC		PCC	
Samenstelling van de teams						
Teamleider c.q. voorzitter	HOvD (brandweer)	1 ^e RCvD (OL) (brandweer)	Burgemeester		Provinciaal coördinator veiligheid	
Brandweer	OvD Evt. ROGS	Staffunctionarissen: Brandweer, ICT/OGS, Logistiek	2 ^e RCvD (brandweer) Of Gemeentelijke commandant			
Politie	OvD Operationeel voorlichter	Commissaris Operationeel voorlichter	Commissaris (districtschef)			
GHOR	OvDG*	HS GHOR	RGF			
Gemeente	Liaison brongemeente**	Ambt. OOV***	Gemeentesecretaris Ambt. OOV, Voorlichter			
Provincie		Evt. liaison provincie			Cluster veiligheid	
OM			OvJ			
Overigen	Vertegenw. van bedrijf/ instantie	Liaisons Defensie, Rijkswaterstaat, Waterschappen en bedrijven	Liaisons Rijkswaterstaat, Waterschappen en bedrijven			
Ondersteuning	Brandweer: Verbindingen, Secretariaat	VRZ: ICT/IM, Secretariaat, Huishoudelijke dienst	Gemeenten: GMT Secretariaat Huishoudelijke dienst			

* Bij de GHOR coördineert de OvDG in het brongebied de inzet van de eenheden ter plaatse. De OvDG van het aangrenzende district neemt zitting in het CoPI.

** De aanwezigheid van de liaison van de gemeente in het CoPI is incidentafhankelijk. Het CoPI bepaalt dit en eventuele alarmering geschiedt via de GMZ. De opkomsttijd van de liaison is 30-60 min.

*** AOV'er van de brongemeente of namens de brongemeente via een pool van AOV'ers.

3.5 Grip 4

Kenmerken (en/of):

- **Het incident of de effecten hiervan zijn gemeentegrens overschrijdend.**
- Het incident valt te omschrijven als een gebeurtenis waardoor een ernstige verstoring van de openbare orde en veiligheid is ontstaan:
 - waarbij het leven en de gezondheid van vele personen, het milieu dan wel grote materiële belangen in ernstige mate bedreigd worden of zijn geschaad;
 - waarbij gecoördineerde inzet van diensten en organisaties van verschillende disciplines vereist is om de dreiging weg te nemen of de schadelijke gevolgen te beperken.
- Opstarten van het Commando Plaats Incident (CoPI)
- Opstarten Regionaal Operationeel Team (ROT); stafsecties, actiecentra en ondersteuning
- Opstarten Gemeentelijke Beleidsteams (GBT), gemeentelijke managementteams (GMT) en gemeentelijke actiecentra
- Opstarten Regionaal Beleidsteam (RBT) van de coördinerend burgemeester
- Opstarten Provinciaal Rampen Staf

Bij een incident waarbij de effecten de provinciegrens overschrijden tevens:

- Opstarten Nationaal Rampenteam (NRT) onder leiding van de Minister van Binnenlandse Zaken en Koninkrijksrelaties

Operationele leiding:

- De 1^e Regionaal Commandant van Dienst (1^e RCvD) van de brandweer is de Operationeel Leider (OL), tenzij de burgemeester een functionaris van de politie of GHOR als operationele leider benoemt. Hij is belast met de operationele leiding binnen het Regionaal Operationeel Team (ROT).
- De Hoofdofficier van Dienst (HOvD) van de brandweer is belast met de operationele leiding binnen het Commandoteam Plaats Incident (CoPI) op de plaats incident, tenzij de burgemeester een functionaris van de politie of GHOR als operationele leiding benoemt.

Taken

* Regionaal beleidsteam (RBT)

- coördinatie van het opperbevel bij coördinerend burgemeester in overleg met overige burgemeesters;
- zorgen voor bestuurlijke coördinatie;
- adviseren en bepalen van beleid;
- informeren van de Commissaris van de Koningin.

* Gemeentelijk beleidsteam (GBT)

- opperbevel bij burgemeester voor zijn/haar gemeente;
- bepalen van het beleid;

* Gemeentelijk managementteam (GMT)

- beleid voorbereiden en adviseren van het gemeentelijk beleidsteam;
- afstemmen en coördineren van gemeentelijke processen.

* Gemeentelijk actiecentrum

- afstemmen en coördineren van geactiveerde gemeentelijke processen;
- uitvoering geven aan de geactiveerde gemeentelijke processen.

* Commando Plaats Incident (CoPI), mogelijk meer dan één

- het in opdracht van het bevoegd gezag aansturen en uitvoeren van de geactiveerde operationele processen in het brongebied;
- coördineren van de informatievoorziening vanuit het brongebied.

* Regionaal operationeel team (ROT)

- beleid voorbereiden en adviseren van het regionaal beleidsteam
- ondersteunen en faciliteren aan het CoPI;
- uitvoering geven aan het operationeel leiderschap;
- afstemming en coördineren van de geactiveerde (gemeentelijke) processen;
- multidisciplinair afstemmen en coördineren vanuit het effectgebied;
- aansturen van de bestrijding in het effectgebied;
- coördineren van informatievoorziening vanuit het effectgebied;

* Actiecentra

- afhankelijk van de te activeren deelplannen;
- ondersteunen en faciliteren aan het regionaal operationeel team.

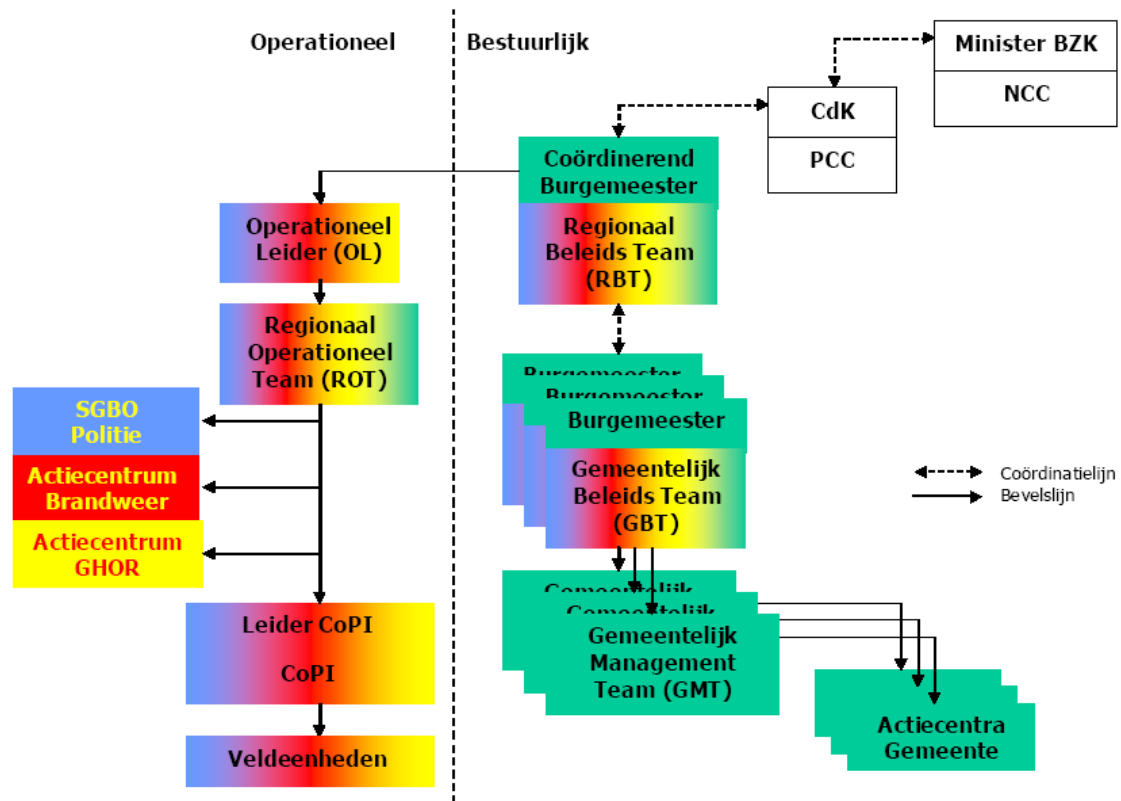
* Provinciale rampen staf (PRS)

- provinciale coördinatie door Commissaris van de Koningin (CvdK);
- informeren van de Minister van Binnenlandse zaken en Koninkrijksrelaties door de CvdK;
- afhandelen van bijstandaanvragen van het GBT en het ROT;
- intermediair tussen gemeenten, overige diensten en rijksheren;
- bundelen van de informatievoorziening op provinciaal niveau.

* Nationaal rampenteam (NRT)

- nationale coördinatie door de Minister van Binnenlandse Zaken en Koninkrijksrelaties (BZK);
- zorgdragen voor bestuurlijke afstemming op en tussen de te onderscheiden bestuursniveau's;
- afhandelen van bijstandaanvragen van het PRS, GBT en het ROT op nationaal niveau;
- bundelen van de informatievoorziening op nationaal niveau.

Organisatieschema:



Figuur 5 Actieve teams en functionarissen bij GRIP 4

Samenstelling teams Grip 4

GRIP 4	Incident- c.q. rampbestrijdingsteams					
	CoPI	ROT	GBT	RBT	PRS	NRT (bij overschrijding provinciegrens)
Aanbevolen opkomsttijd	30 min.	30-60 min.	30-60 min.	60 min.	60 min.	
Waar	Plaats incident of lokaal gebouw	RCC	GCC	GCC coördinerend burgemeester of RCC	PCC	NCC
Samenstelling van de teams						
Teamleider c.q. voorzitter	HOvD (brandweer)	1 ^e RCvD(OL) (brandweer)	Burgemeester	Coördinerend burgemeester	Commissaris van de Koningin	Minister van BZK
Brandweer	OvD Evt. ROGS	Staffunct. Brandweer, ICT/OGS, Logistiek	Gemeentelijke commandant of vervanger	2 ^e RCvD (brandweer)		
Politie	OvD, Operationeel voorlichter	Districtschef Operationeel voorlichter		Korpschef of plv. korpschef		
GHOR	OvDG*	HS GHOR		RGF		
Gemeente	Liaison gemeente **	Ambt. OOV****	Gemeentesecretaris, Ambt. OOV, Voorlichter (in afstemming met voorlichter in RBT)	Coördinerend gemeentesecretaris, Ambt. OOV Voorlichter, Evt. liaisons van betreffende gemeenten		
Provincie		Evt. liaison provincie		Liaison van de CvdK	Provinciale rampenstaf	
OM				OvJ		
Nationale overheid						Nationale rampenstaf
Overigen	Vertegenw. van bedrijf/ instantie	Liaisons Defensie, Rijkswaterstaat, Waterschappen en bedrijven/ instanties		Liaisons Rijkswaterstaat, Waterschappen en bedrijven/ instanties	Liaisons Rijkswaterstaat, Waterschappen en overige rijksheren	
Ondersteuning	<i>Brandweer:</i> Verbindingen, Secretariaat	<i>VRZ:</i> ICT/IM, Secretariaat, Huishoudelijke dienst	<i>Gemeenten:</i> GMT Secretariaat Huishoudelijke dienst	<i>Gemeente of VRZ***:</i> Secretariaat, Huishoudelijke dienst	<i>Provincie:</i> Secretariaat, Verbindingen, Huishoudelijke dienst	

* Bij de GHOR coördineert de OvDG in het brongebied de inzet van de eenheden ter plaatse. De OvDG van het aangrenzende district neemt zitting in het CoPI.

** De aanwezigheid van de liaison van de gemeente in het CoPI is incidentafhankelijk. Het CoPI bepaalt dit en eventuele alarmering geschiedt via de GMZ. De opkomsttijd van de liaison is 30-60 min.

*** Afhankelijk waar het regionaal beleidsteam (RBT) gevestigd is; als het RBT gevestigd is in het gemeentehuis van de coördinerend burgemeester zorgen de gemeenten voor de ondersteuning, als het RBT gevestigd wordt in het RCC te Middelburg wordt de ondersteuning geleverd door de VRZ-organisatie.

**** AOV'er van de brongemeente of namens de brongemeente via een pool van AOV'ers.

Bijlage 1: Afkortingenlijst

Amb. OOV	Ambtenaar Openbare Orde en Veiligheid
Bgm	Burgemeester
BZK	ministerie van Binnenlandse Zaken en Koninkrijksrelaties
CoPI	Commando Plaats Incident
CvdK	Commissaris van de Koningin
CvD	Chef van Dienst (politie)
GBT	Gemeentelijk BeleidsTeam
GCC	Gemeentelijk CoördinatieCentrum
GHOR	Geneeskundige Hulp bij Ongevallen en Rampen
GMT	Gemeentelijk Management Team
GRIP	Gecoördineerde Regionale Incidentenbestrijdings Procedure
HOvD	HoofdOfficier van Dienst (brandweer)
HOvJ	HulpOfficier van Justitie
HS GHOR	Hoofd Sectie GHOR
ICT	Informatie en Communicatie Technologie
IM	Informatie Management
NCC	Nationaal Crisis Centrum
NRT	Nationaal RampenTeam
OL	Operationeel Leider
OM	Openbaar Ministerie
OvD	Officier van Dienst (brandweer en politie)
OvDG	Officier van Dienst Geneeskundig
OvJ	Officier van Justitie
PCC	Provinciaal Coördinatie Centrum
PRS	Provinciaal Rampen Staf
RAVZ	Regionale Ambulance Voorziening Zeeland
RBT	Regionaal BeleidsTeam
RCC	Regionaal Coördinatiecentrum
RCvD	Regionaal Commandant van Dienst (brandweer)
RGF	Regionaal Geneeskundig Functionaris
ROGS	Regionaal Officier Gevaarlijke Stoffen
ROT	Regionaal Operationeel Team
SGBO	Staf Grootschalig en Bijzonder Optreden (politie)
VRZ	Veiligheidsregio Zeeland
WVD	Waarschuwings en VerkenningDienst (brandweer)

Bijlage 2: Begrippenlijst

Actiecentrum

De plaats van waaruit een operationele dienst of organisatie de eigen bijdrage aan de rampenbestrijding regelt (zie ook gemeentelijk actiecentrum).

Commando Plaats Incident (CoPI)

De leider CoPI met zijn operationele staf. Deze staf verandert gedurende de opschaling niet van samenstelling en bestaat naast de leider CoPI uit functionarissen die ter plaatse leiding geven aan operationele eenheden van politie GHOR en brandweer. Verder maakt een operationele persvoorlichter deel uit van dit team. Op verzoek van de leider CoPI kan het team eventueel worden aangevuld met één of meerdere functionarissen die vanuit hun specialisme een toegevoegde waarde kunnen leveren aan het functioneren van het CoPI. Deze functionarissen kunnen zowel van binnen de organisatie (bijv. ROGS) als van buiten komen (bijv. bedrijfsdeskundige)

Coördinerend Burgemeester

De burgemeester die bij een gemeentegrensoverschrijdend incident zorg draagt voor de bestuurlijke afstemming en tevens adviseur is voor de opperbevelhebbers. Hij is voorzitter van het RBT en het aanspreekpunt voor de Operationeel Leider. Zijn rol is over het algemeen geregeld in een regionaal convenant coördinerend burgemeester.

Gemeentelijk Actiecentrum

Een actiecentrum van één of meerdere gemeentelijke diensten, eventueel uit verschillende gemeenten, dat gericht is op de uitvoering van één of meer processen uit het rampenplan in een niet scherp af te bakenen of onsamenhangend gebied.

Gemeentelijk Beleids Team (GBT)

Orgaan waarbinnen, onder voorzitterschap van de burgemeester, besluitvorming, beleidsbepaling en beleidscoördinatie plaatsvindt.

Gemeentelijk Management Team (GMT)

Orgaan waarbinnen, onder voorzitterschap van de gemeentesecretaris of diens vervanger, de gemeentelijke processen worden gecoördineerd. De gemeentesecretaris draagt zorg voor een adequate informatiestroom tussen het GBT en GMT en tussen het GMT en ROT.

Leider Commando Plaats Incident (leider CoPI)

De functionaris die het overleg van de operationele staf ter plaatse leidt en het besluitvormingsproces in het CoPI bewaakt. Afhankelijk van de GRIP fase waarin het incident zich bevindt, informeert hij de burgemeester of rapporteert hij aan de Operationeel Leider. De Leider CoPI valt onder het opperbevel van de burgemeester(s) mochten deze besluiten tot het uitoefenen daarvan.

Monodisciplinair optreden

Elk van de drie hulpverleningsdiensten brandweer, geneeskundige hulpverlening en politie werkt volgens eigen regels en procedures en er is geen behoefte is aan structurele coördinatie.

Motorkapoverleg

Ad-hoc overleg tussen ambulancedienst, brandweer en politie om de werkzaamheden af te stemmen. Er is in dit stadium geen behoefte aan een structurele coördinatie tussen de diensten.

Multidisciplinair optreden

Door de complexiteit van het incident is er behoefte aan structurele coördinatie en treden de drie hulpverleningsdiensten ambulancedienst, brandweer en politie en de gemeente als vierde dienst gecoördineerd op om het incident te bestrijden.

Nationaal Crisis Centrum (NCC)

Dienstonderdeel van het Ministerie van Binnenlandse Zaken en Koninkrijksrelaties opererend onder verantwoordelijkheid van de Minister van Binnenlandse Zaken en Koninkrijksrelaties. Faciliteert de interdepartementale coördinatie en functioneert als departementaal coördinatiecentrum voor het Ministerie van Binnenlandse Zaken en Koninkrijksrelaties.

Operationeel Leider

De functionaris die door het bevoegd gezag is aangewezen om de operationele leiding uit te oefenen in het ROT. Hij adviseert de (coördinerend) burgemeester in het beleidsteam over operationele aangelegenheden. Beleidsbeslissingen vertaalt hij binnen het ROT in operationele opdrachten en hij coördineert de uitvoering daarvan.

Operationele Leiding

De bevoegdheid tot het in opdracht van de (coördinerend) burgemeester geven van bindende aanwijzingen aan commandanten / hoofden van de bij de bestrijding van het incident samenwerkende zelfstandige diensten, zonder daarbij te treden in de bevoegdheden van de commandanten / hoofden van de diensten aangaande de wijze van uitvoeren van de taken.

Opperbevel

Opperbevel duidt op twee samenhangende noties: enerzijds de politieke en bestuurlijke verantwoordelijkheid, anderzijds de zeggenschap over ieder die aan de bestrijding van de ramp of het zware ongeval deelneemt, zulks in het bijzonder met het oog op een goede coördinatie.

Provinciaal Coördinatie Centrum (PCC)

De plaats waar de Commissaris van de Koningin en zijn provinciale rampenstaf zijn gezeteld.

Provinciale Rampen Staf

Het door de Commissaris van de Koningin samengestelde orgaan dat hem bijstaat bij zijn coördinerende en bijstand regelende taak in de bestrijding van rampen en zware ongevallen.

Regionaal Beleids Team (RBT)

Het door de coördinerend burgemeester samengestelde orgaan dat hem bij de bestuurlijke coördinatie van het zware ongeval of ramp bij staat.

Regionaal Operationeel Team (ROT)

Het team van vertegenwoordigers van de betrokken diensten / organisaties die onder leiding van de operationeel leider een gecoördineerde uitvoering van de rampenbestrijding bevordert.

Routine

Zie monodisciplinair optreden

Staf Grootschalig en Bijzonder Optreden (SGBO)

Wanneer de situatie dit vereist werkt de politie volgens de structuur van de Staf Grootschalig en Bijzonder Optreden. Dit is een structuur waarin de taken, verantwoordelijkheden en bevoegdheden binnen de politie organisatie worden geregeld en kan worden vergeleken met bijvoorbeeld het actiecentrum brandweer en GHOR.

Veldeenheden

Eenheden van politie, brandweer en GHOR die zich bezig houden met de bestrijding van het incident ter plaatse.

Bijlage 3: Referenties

- [1] Titel: Gecoördineerde Regionale Incidentbestrijdings Procedure
Auteur: Regio Rotterdam Rijnmond, vastgesteld in RCvAB
Versie: 22-10-1998
- [2] Titel: Organisatie van de crisisbeheersing en rampenbestrijding
Auteur: Consortium Crisisbeheersing en Rampenbestrijding
Versie: augustus 2001
- [3] Titel: Leidraad ongevallenbestrijding gevaarlijke stoffen
Auteur: Ministerie van Binnenlandse Zaken en Koninkrijksrelaties en het Nederlands Instituut voor Brandweer en Rampenbestrijding
Versie: juli 2001, 1e druk
- [4] Titel: Gecoördineerde Regionale Incidentbestrijdings Procedure
Auteur: Regio Rotterdam Rijnmond, vastgesteld als landelijk model in de raad van regionaal commandanten brandweer, NVBR
Versie: 31-8-2004
- [5] Titel: Circulaire referentiekader opschaling GRIP
Auteur: Minister van Binnenlandse Zaken en Koninkrijksrelaties
Datum: 11 september 2006
- [6] Landelijk referentiekader GRIP
Auteur: Veiligheidskoepel, multidisciplinaire werkgroep GRIP
Datum: 28 maart 2006